

RAPPORT N° 97/4-06
au Conseil Municipal

OBJET

RAPPORT ANNUEL 1996 SUR LE PRIX ET LA QUALITE
DU SERVICE PUBLIC DE L'EAU POTABLE

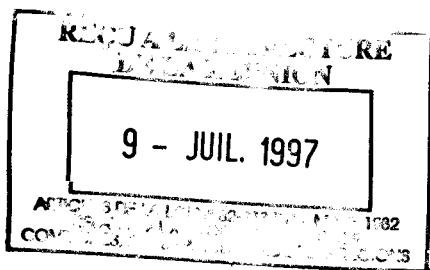
En application de la Loi n° 95-101 du 2 février 1995 et du Décret n° 95-635 du 6 mai 1995, j'ai l'honneur de vous présenter le Rapport Annuel sur le Prix et la Qualité du Service Public de l'Eau Potable.

Ce document qui sera mis à la disposition du public à l'Hôtel de Ville et dans les Maires Annexes contient :

- 1) des indicateurs techniques (volumes produits et distribués, nombre de branchements...);
- 2) des indicateurs financiers (dettes, annuités des emprunts, montant des travaux réalisés en 1996 et de ceux programmés en 1997);
- 3) le détail du prix de l'eau, ainsi que la présentation d'une facture semestrielle de 120 m³ calculée au 1er janvier 1996 et au 1er janvier 1997.

Je vous demande de bien vouloir adopter ce Rapport.

LE MAIRE
Michel TAMAYA



DELIBERATION N° 97/4-06
du Conseil Municipal
en séance du vendredi 27 juin 1997

OBJET

**RAPPORT ANNUEL 1996 SUR LE PRIX ET LA QUALITE
DU SERVICE PUBLIC DE L'EAU POTABLE**

LE CONSEIL MUNICIPAL

Vu la Loi n° 82-213 du 2 mars 1982 relative aux droits et libertés des Communes, des Départements et des Régions, modifiée ;

Vu le Code Général des Collectivités Territoriales (ancien Code des Communes) ;

Sur le RAPPORT N° 97/4-06 du Maire ;

Vu le rapport de Gilbert GERARD, 11ème Adjoint au Maire, présenté au nom des Commissions Vie Quotidienne, et Entreprise Municipale/ Finances ;

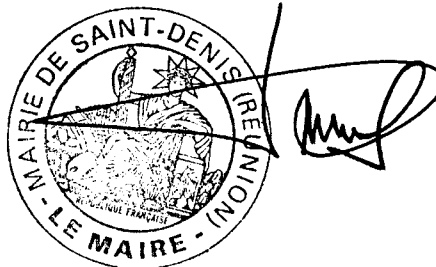
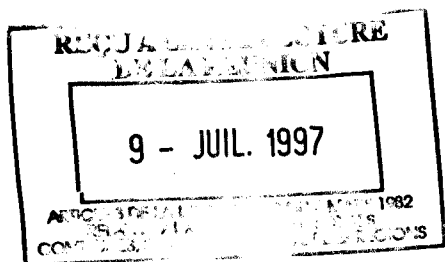
Sur l'avis favorable desdites Commissions ;

**APRES EN AVOIR DELIBERE
A L'UNANIMITE DES VOTANTS**

Adopte le Rapport Annuel sur le Prix et la Qualité du Service Public de l'Eau Potable (exercice 1996).

Pour extrait certifié conforme,
Fait à Saint-Denis, le 04 JUIL. 1997

**LE MAIRE
Michel TAMAYA**





ANNEXE AU RAPPORT N° 97/4-06

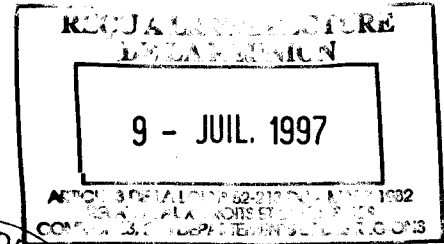
CENTRE DE LA REUNION
SECTEUR NORD

Commune de Saint Denis

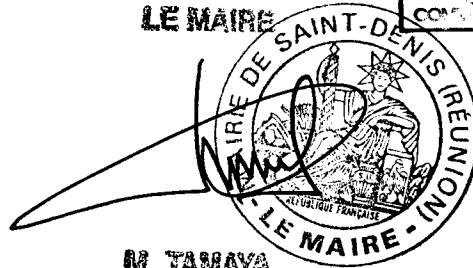
B.P. 3 - 97408 St-Denis Messag Cedex 9
Téléphone : 19 (262) 90.25.25
Télécopie : 19 (262) 21.16.12
Télex : 916 271 RE

Vu par le Conseil Municipal
en séance du 27 JUIN 1997

~~~~~



LE MAIRE



M. TAMAYA

### Service de distribution publique d'eau potable

### Rapport annuel sur le prix et la qualité des services

Exercice 1996

(Application de la Loi n°95-101 du 2 février 1995 et du décret n°95-635 du 6 mai 1995 relatif aux rapports annuels sur le prix et la qualité des services publics de l'eau potable et de l'assainissement)

# Sommaire

---

## *Service de l'eau*

|                                           |    |
|-------------------------------------------|----|
| -I- Présentation générale du service----- | 4  |
| 1. Description                            |    |
| 2. Faits marquants de l'exercice          |    |
| 3. Qualité du service                     |    |
| 4. Orientations pour l'avenir             |    |
| <br>                                      |    |
| -II- Indicateurs techniques-----          | 6  |
| 1. Origine de l'eau                       |    |
| 2. Récapitulatif des chiffres clés        |    |
| 3. Evolution du nombre de clients-----    |    |
| 4. Evolution des volumes mis en oeuvre    |    |
| 4.1 Evolution des volumes                 |    |
| 4.2 Répartition des volumes consommés     |    |
| 5. Qualité de l'eau                       |    |
| <br>                                      |    |
| -III- Indicateurs financiers-----         | 10 |
| 1. Tarifs                                 |    |
| 2. Facture - type                         |    |
| 3. Autres indicateurs financiers          |    |
| 3.1 Autres recettes d'exploitation        |    |
| 3.2 Dette de la Collectivité              |    |
| 3.3 Travaux réalisés et programmés        |    |

## *Service de l'eau*

## -I- Présentation générale du service

### 1. Description

✓ *Nature du service assuré par notre commune :*

Production, traitement et distribution publique d'eau potable.

✓ *Service délégué :*

Production, traitement et distribution publique de l'eau potable sont assurés par la Compagnie Générale des Eaux dans le cadre du contrat d'affermage du 07/01/91 d'une durée de 20 ans.

✓ *Constitution et gestion du service :*

La commune de Saint Denis est alimentée par deux types de ressources:

- des ressources gravitaires: captages représentant 71% de la production totale
  - des ressources souterraines: puits et forages représentant 29% de la production totale.
- (cette proportion varie selon la pluviosité de l'année considérée)

Notre commune

- ♦ 45.499 clients
- ♦ 16.581.504 m<sup>3</sup> facturés
- ♦ 37 réservoirs
- ♦ 783 km de réseau d'eau potable  
(adduction: 58 km , distribution: 725 km)

Le personnel qui assure l'alimentation en eau potable des 121.999 habitants de la commune , bénéficie du soutien logistique du Secteur Nord de la C.G.E. (encadrement, service clientèle, secrétariat technico-administratif).

Les services du Secteur Nord et du Centre Régional sont au service de nos concitoyens et permettent à tous les usagers de la Commune de bénéficier de l'ensemble du savoir-faire du délégataire..

⇒ Pour information, la Direction Régionale de la Société, avec un effectif de 200 personnes :

- ♦ Assure la desserte de 8 collectivités partenaires en eau potable (311.235 habitants desservis)
- ♦ Gère 29 forages et puits et 50 captages ;  
70 stations de traitement  
134 réservoirs ;  
2434 km de réseau d'eau potable et 123 927 branchements
- ♦ Produit 65.370.112 m<sup>3</sup> par an
- ♦ Gère les installations de 6 collectivités partenaires en assainissement, 7 stations d'épuration d'eaux usées et 486 km de réseau d'assainissement

## 2. Faits marquants de l'exercice

Les importantes précipitations qui ont marqué l'été 1995/1996 ont permis la reconstitution de certaines ressources particulièrement affectées par la sécheresse de l'été précédent : en particulier le Bras Guillaume dont la production a atteint en Juillet la production nominale de 35 l/s.

Compte tenu de la bonne productivité des ressources, il n'y a pas eu de perturbations dans la distribution au cours de la période d'étiage, bien que la rupture d'approvisionnement soit quasiment atteinte certains jours.

Le caractère exceptionnellement favorable de la pluviosité de l'année 1996 ne doit pas faire oublier la situation globalement très déficitaire de la ressource en eau potable qui n'offre aucune sécurité en année « normale », et l'impérieuse nécessité de disposer de nouvelles ressources.

La société délégataire s'est engagée dans un vaste « Programme Qualité » qui porte sur tous les aspects du service rendu au Client :

- contrôle de la qualité microbiologique de l'eau distribuée
- accueil de la clientèle
- mise en place de procédures rigoureuses définissant le niveau des prestations

L'objectif de cette démarche est d'aboutir à la certification ISO 9002 du service.

L'autre action prioritaire dans laquelle la société délégataire s'est engagée fortement est l'amélioration du rendement du réseau avec la mise en oeuvre de moyens humains et techniques importants, qui a mis en évidence l'existence de portions de réseau particulièrement fragiles et peu fiables, dont le renouvellement devra être envisagé à court terme.

Deux projets essentiels de sécurisation des ouvrages de l'usine de Bellepierre ont été menés à bien en 1996 :

- mise en place de protection périmétrique et contrôle d'accès de l'usine
- couverture totale du canal d'amenée d'eau brute

## 3. Qualité du service

### ✓ **Accueil de la Clientèle :**

Tous les clients peuvent se présenter dans les bureaux du délégataire à l'adresse suivante:

Compagnie Générale des Eaux  
53, rue Sainte Anne  
Saint Denis

Le service d'astreinte de l'entreprise délégataire permet de répondre à toutes les urgences, sept jours sur sept et vingt-quatre heures sur vingt-quatre.

### ✓ **Conformité de la qualité de l'eau :** Oui

### ✓ **Restriction ou interruption de la distribution :** Néant

## 4 Orientations pour l'avenir

L'objectif prioritaire pour la ville de Saint Denis reste la mise en oeuvre de nouvelles ressources:

- 15.000 m<sup>3</sup>/jour à l'horizon 2000
- 25.000 m<sup>3</sup>/jour à l'horizon 2005

Cette augmentation des ressources sera complétée par des aménagements et des restructurations importantes des réseaux conformément au Schéma Directeur réalisé par le Fermier et validé par les services techniques de la Commune.

## II- Indicateurs techniques

---

### 1. Origine de l'eau

#### Commune de Saint Denis

|                                  | 1993       | 1994       | 1995       | 1996       |
|----------------------------------|------------|------------|------------|------------|
| <b>Ressources superficielles</b> | 16 326 234 | 17 513 218 | 17 865 713 | 18 378 623 |
| <b>Ressources souterraines</b>   | 6 789 188  | 7 062 948  | 7 273 649  | 7 408 266  |
| <b>Total</b>                     | 23 115 422 | 24 576 166 | 25 139 362 | 25 786 889 |

### 2. Récapitulatif des chiffres clés

#### Commune de Saint Denis

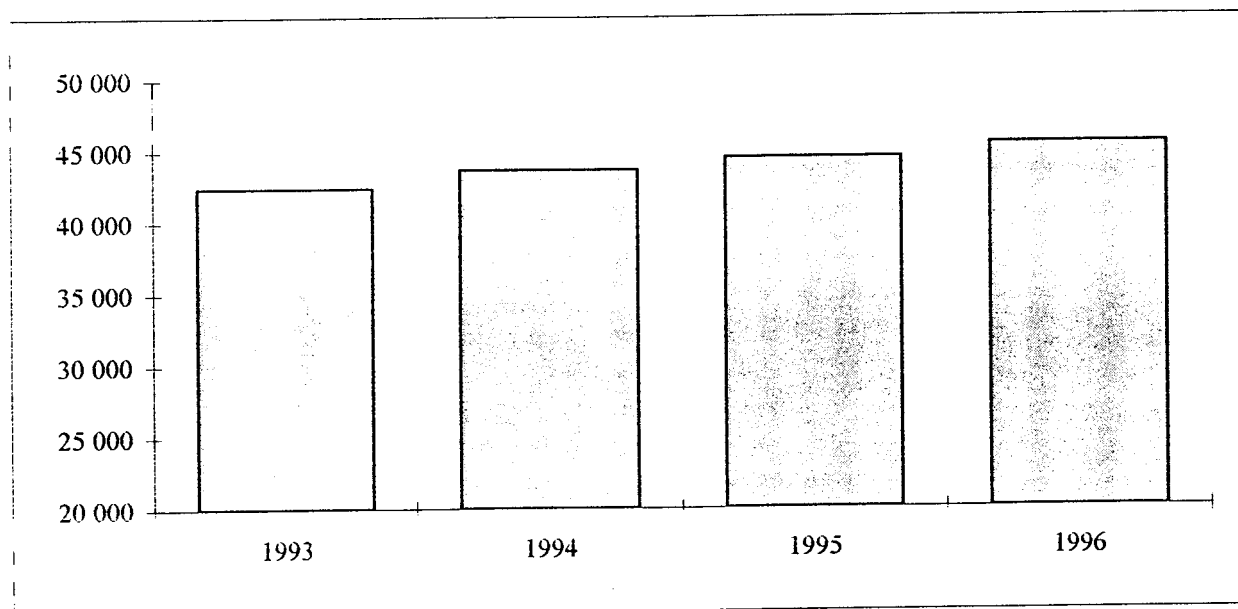
|                            | 1993       | 1994       | 1995       | 1996       |
|----------------------------|------------|------------|------------|------------|
| <b>Nombre de Clients</b>   | 42 401     | 43 692     | 44 532     | 45 499     |
| <b>Nombre d'habitants</b>  | 121 999    | 121 999    | 121 999    | 121 999    |
| <b>Volumes distribués</b>  | 22 799 803 | 24 319 090 | 24 878 161 | 25 514 912 |
| <b>Volumes consommés</b>   | 17 128 530 | 16 542 629 | 16 794 985 | 16 581 504 |
| <b>Rendement du réseau</b> | 75%        | 68%        | 68%        | 65%        |



## 3. Evolution du nombre de clients

## Commune de Saint Denis

|                               | 1993   | 1994   | 1995   | 1996   |
|-------------------------------|--------|--------|--------|--------|
| <b>Clients municipaux</b>     | 411    | 478    | 505    | 496    |
| <b>Clients assainissement</b> | 27     | 26     | 23     | 16     |
| <b>Clients domestiques</b>    | 41 780 | 42 999 | 43 803 | 44 790 |
| <b>Clients industriels</b>    | 20     | 19     | 19     | 14     |
| <b>Clients collectifs</b>     | 48     | 46     | 49     | 45     |
| <b>Clients maraichers</b>     | 115    | 124    | 133    | 138    |
| <b>Nombre de Clients</b>      | 42 401 | 43 692 | 44 532 | 45 499 |



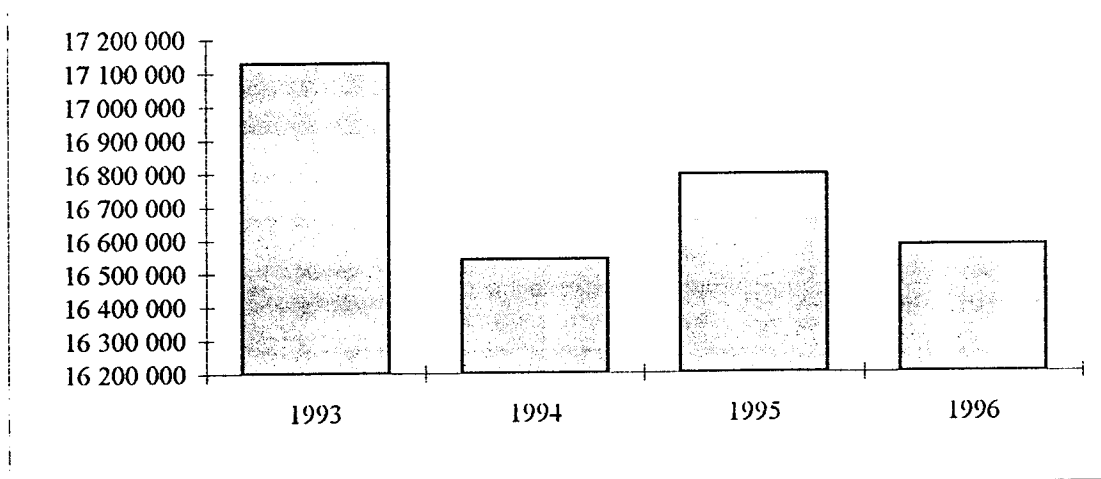
Nombre de Clients de la Commune

## 4. Evolution des volumes mis en oeuvre

### 4.1 Evolution des volumes

#### Commune de Saint Denis

|                            | 1993       | 1994       | 1995       | 1996       |
|----------------------------|------------|------------|------------|------------|
| <b>Volumes produits</b>    | 22 799 803 | 24 319 090 | 24 878 161 | 25 514 912 |
| <b>Volumes importés</b>    | 0          | 0          | 0          | 0          |
| <b>Volumes exportés</b>    | 0          | 0          | 0          | 0          |
| <b>Volumes distribués</b>  | 22 799 803 | 24 319 090 | 24 878 161 | 25 514 912 |
| <b>Volumes consommés</b>   | 17 128 530 | 16 542 629 | 16 794 985 | 16 581 504 |
| <b>Rendement du réseau</b> | 75%        | 68%        | 68%        | 65%        |



Volumes consommés de la Commune

### 4.2 Répartition des volumes consommés

#### Commune de Saint Denis

| <i>en m<sup>3</sup></i>                 | 1993       | 1994       | 1995       | 1996       |
|-----------------------------------------|------------|------------|------------|------------|
| <b>Volumes municipaux</b>               | 1 788 848  | 1 655 402  | 1 750 669  | 1 813 140  |
| <b>Volumes domestiques</b>              | 13 084 121 | 12 944 036 | 13 007 823 | 12 885 681 |
| <b>Volumes industriels</b>              | 675 145    | 509 684    | 494 260    | 376 368    |
| <b>Volumes collectifs</b>               | 1 203 154  | 1 091 810  | 1 157 873  | 1 141 632  |
| <b>Volumes divers</b>                   | 377 262    | 341 697    | 384 360    | 364 683    |
| <b>Volumes consommés totaux</b>         | 17 128 530 | 16 542 629 | 16 794 985 | 16 581 504 |
| <i>Consommation domestique unitaire</i> | 313,2      | 301,0      | 297,0      | 287,7      |
| <i>Consommation moyenne unitaire</i>    | 404,0      | 378,6      | 377,1      | 364,4      |

## 5. Qualité de l'eau

**L'Eau consommée doit être « propre à la consommation »**  
(Code de la Santé Publique -article L19)

Pour répondre à cette demande, la qualité de l'eau est appréciée par le suivi de paramètres portant sur :

- ✓ la qualité organoleptique (3 paramètres)
- ✓ la qualité physico-chimique due à la structure naturelle des eaux (9 paramètres)
- ✓ des substances indésirables (16 paramètres)
- ✓ des substances toxiques (10 paramètres)
- ✓ des pesticides et produits apparentés
- ✓ la qualité microbiologique (4 paramètres)

La fréquence des analyses du contrôle sanitaire ainsi que les paramètres à analyser sont fixés par le décret du 3 janvier 1989 et l'arrêté préfectoral n°4257 du 1er Décembre 1992. Les prélèvements sont faits par la Direction Départementale des Affaires Sanitaires et Sociales (la D.D.A.S.S.).

|                                                       | Nombre d'analyses DDASS | Analyses DDASS non conformes | Nombre d'analyses du délégataire | Analyses du délégataire non conformes |
|-------------------------------------------------------|-------------------------|------------------------------|----------------------------------|---------------------------------------|
| <b>Analyses bactériologiques ou physico-chimiques</b> | 309                     | 3                            | 5400 (1)                         | 13<br>chlore insuffisant (2)          |

(1) : teneur en chlore

(2) : Les analyses non conformes concernent 3 points tests particuliers du réseau qui, compte tenu de leur situation en bout de réseau (faible tirage, temps de séjour très élevé), constituent un très bon indicateur du résiduel de chlore dans le réseau : des mesures concrètes visant à éliminer les quelques non conformités sont à l'étude.

Les analyses effectuées par le délégataire s'inscrivent dans le cadre du programme de maîtrise de la qualité de l'eau mis en place par la C.G.E.

## -III- Indicateurs financiers

### 1. Tarifs

Les modalités de tarification en vigueur sur la commune de Saint Denis sont conformes à la loi sur l'eau parue au Journal Officiel du 4 janvier 1992. La tarification comporte un abonnement et une part variable fonction de la quantité d'eau réellement consommée par les abonnés.

XXXXXX  
Tarif au 1er Janvier 1996

ALIMENTATION EN EAU

K connu au 01/01 :

1,106898

| Nature                                                                      | Part du délégataire |                | Part de la Collectivité                              |                                                            |                  |
|-----------------------------------------------------------------------------|---------------------|----------------|------------------------------------------------------|------------------------------------------------------------|------------------|
|                                                                             | prix de base        | prix actualisé | Tous secteurs<br>(sauf Montagne et<br>Commune Prima) | Montagne                                                   | Commune<br>Prima |
| Prime fixe / trimestre<br>compteur : diam.=15mm<br>branchement : diam.=20mm | 32,45               | 35,92          | 0                                                    |                                                            | 0                |
| <b>Particuliers</b>                                                         |                     |                |                                                      |                                                            |                  |
| <b>Consommation</b>                                                         |                     |                |                                                      |                                                            |                  |
| de 0 à 90 m <sup>3</sup> /semestre                                          | 1,8637 (*)          | 2,063 (*)      | 0,6400                                               | 0,6400                                                     | 0,0000           |
| de 91 à 180 m <sup>3</sup> /semestre                                        | 1,8637 (*)          | 2,063 (*)      | 0,9800                                               | 0,9800                                                     | 0,0000           |
| de 181 à 360 m <sup>3</sup> /semestre                                       | 1,8637              | 2,0630         | 2,0700                                               | 2,0700                                                     | 2,0700           |
| au delà de 360 m <sup>3</sup> /semestre                                     | 1,8637              | 2,0630         | 2,0700                                               | 3,2100                                                     | 2,0700           |
| <b>Communaux</b>                                                            |                     |                |                                                      |                                                            |                  |
| <b>Consommation</b>                                                         | 1,8637              | 2,0630         | 0,00                                                 | 0,00                                                       | 0,00             |
| <b>Maraichers</b>                                                           |                     |                |                                                      |                                                            |                  |
| <b>Consommation</b>                                                         | 1,3046              | 1,4440         | 0,00                                                 | 0,00<br>( 0,52 au delà de<br>2000m <sup>3</sup> /semestre) | -                |
| <b>Industries alimentaires</b>                                              |                     |                |                                                      |                                                            |                  |
| <b>Consommation</b>                                                         |                     |                |                                                      |                                                            |                  |
| de 0 à 90 m <sup>3</sup> /semestre                                          | 1,6773              | 1,8570         | 0,6400                                               | -                                                          | -                |
| de 91 à 180 m <sup>3</sup> /semestre                                        | 1,6773              | 1,8570         | 0,9800                                               | -                                                          | -                |
| de 181 à 360 m <sup>3</sup> /semestre                                       | 1,6773              | 1,8570         | 2,0700                                               | -                                                          | -                |
| au delà de 360 m <sup>3</sup> /semestre                                     | 1,6773              | 1,8570         | 2,0700                                               | -                                                          | -                |

(\*) Commune Prima : 0 à 180 m<sup>3</sup>/semestre : 0 F

### TAXES et REDEVANCES pour les organismes publics

|                                                         | prix       | Destinataires                 |
|---------------------------------------------------------|------------|-------------------------------|
| Aide au développement des réseaux ruraux<br>(FNDAE)     | 0          | Ministère de<br>l'agriculture |
| Préservation des ressources en eau<br>(Agence de l'eau) | 0          | ] Agence<br>de<br>l'eau       |
| Lutte contre la pollution (Agence de l'eau)             | 0          |                               |
| Voies Navigables de France<br>TVA                       | 0<br>2,1 % | Trésor public                 |

## 2. Facture - type

La facture ci-après représente la facture d'eau, établie sur la base des tarifs au 1er janvier de l'année de présentation du rapport, d'un client ayant consommé 120 m<sup>3</sup>

| <b>Facture d'un client ayant consommé 120 m<sup>3</sup></b><br>établie sur la base des tarifs au 1er janvier 1996 |                |                    |               |               |                     |
|-------------------------------------------------------------------------------------------------------------------|----------------|--------------------|---------------|---------------|---------------------|
|                                                                                                                   | M <sup>3</sup> | Prix unitaire 1996 | Montant 1996  | Montant 1995  | Evolution 1995/1994 |
| <b>DISTRIBUTION DE L'EAU</b>                                                                                      |                |                    |               |               |                     |
| <b>Part du délégataire</b>                                                                                        |                |                    |               |               |                     |
| Prime fixe annuelle                                                                                               |                |                    | 143,68        | 142,42        | 0,88 %              |
| Consommation                                                                                                      | 120            | 2,0630             | 247,56        | 245,40        | 0,88 %              |
| <b>Part de la Collectivité</b>                                                                                    |                |                    |               |               |                     |
| Consommation                                                                                                      | 90             | 0,6400             | 57,60         | 57,60         | 0,00 %              |
|                                                                                                                   | 30             | 0,9800             | 29,40         | 29,40         | 0,00 %              |
| TVA à 2,1 %                                                                                                       |                |                    | 10,04         | 9,97          | 0,72 %              |
| <b>Sous-total TTC "eau"</b>                                                                                       |                |                    | <b>488,28</b> | <b>484,79</b> | <b>0,72 %</b>       |
| <b>Soit le m3 TTC hors abonnement</b>                                                                             |                |                    | <b>2,85</b>   | <b>2,83</b>   | <b>0,65 %</b>       |
| <b>Soit le m3 TTC total</b>                                                                                       |                |                    | <b>4,07</b>   | <b>4,04</b>   | <b>0,72 %</b>       |

### 3. Autres indicateurs financiers

#### 3.1 Autres recettes d'exploitation

✓ Vente d'eau en gros : sans objet

#### 3.2 Dette de la Commune

Les indicateurs ci-dessous sont extraits de l'état de la dette de la Commune.

- ✓ En cours total de la dette au 31/12/N-1
- ✓ Montant des annuités payées au cours de l'exercice N-1

Voir tableau en annexe.

#### 3.3 Travaux réalisés et programmés

La réfection du barrage de la rivière Saint Denis , prévue pour le début de l'année 1998, constitue la troisième étape essentielle de protection et de pérennisation des ouvrages de l'unité de production essentielle de Bellepierre .

L'effort de la Commune devra porter dans les prochaines années sur la recherche et la mise en oeuvre de nouvelles ressources afin de répondre à l'augmentation continue des besoins (cf.page 5).

MAIRIE DE SAINT-DENIS  
DIRECTION DES RESEAUX

Complément au Rapport annuel 1996 sur le prix et la  
qualité du service public de l'eau potable -

Le paragraphe 3.3 du rapport annuel sur le prix et la qualité du service public de l'eau potable est ainsi rédigé:

A) Montant des travaux (Investissements) réalisés en 1996 :

Le montant des travaux réalisés en 1996 s'élève à 15 MF TTC, le détail étant précisé ci-après :

|                                                     |           |
|-----------------------------------------------------|-----------|
| * Renforcement de canalisation de distribution      |           |
| Station de traitement la Bretagne                   | 145 KF    |
| * Extension AEP Chemin de la Source - Moufia        | 1460 KF   |
| * Renouvellement canalisation de distribution RD 49 | 1105 KF   |
| * Renouvellement de réseaux + extensions diverses   | 540 KF    |
| * Prospections géophysiques la Bretagne             | 330 KF    |
| * Suivi piézométrique                               | 115 KF    |
| * Renforcement distribution Chemin de la Comète     | 190 KF    |
| * Renforcement refoulement Bellepierre / OAA        | 3755 KF   |
| * Renforcement refoulement Moulin à Vent/Moufia     | 3735 KF   |
| * Bellepierre PAVADE                                | 30 KF     |
| * AEP Commune Prima                                 | 1425 KF   |
| * Renforcement réseau AEP Bellevue                  | 360 KF    |
| * Renforcement AEP rue Ste-Marie                    | 351 KF    |
| * Renforcement AEP sentier des Dattiers             | 510 KF    |
| * Renforcement AEP Allée Bonnier                    | 270 KF    |
| * Renforcement AEP Rés. Bassin Couderc              | 680 KF    |
|                                                     | -----     |
| Total :                                             | 15 000 KF |

B) Travaux programmés en 1997

Le montant des travaux programmés pour 1997 s'élève à 19 MF (HT) (report 1996 : 6,2 MF et BP 1997 : 12,8 MF) ; les principales opérations étant :

|                                                         |         |
|---------------------------------------------------------|---------|
| * AEP Chemin des Acajous (Bois de Nèfles)               | 700 KF  |
| * Renforcement distribution Moulin à Vent (Moufia)      | 1000 KF |
| * Renforcement Chemin des Maraîchers (Bretagne)         | 800 KF  |
| * Liaison Ste-Clotilde - Vauban                         | 1000 KF |
| * Renforcement AEP Bellevue Montauban (Bretagne)        | 533 KF  |
| * Renforcement distribution Bertin - rue Bois de Nèfles | 500 KF  |
| * AEP Collège Bois de Nèfles                            | 700 KF  |
| * Forage secteur Bretagne - Domenjod                    | 2000 KF |
| * Renforcement refoulement Bellepierre Montagne         | 750 KF  |
| * Renouvellement de réseaux + extensions diverses AEP   | 2000 KF |
| * Extension de réseau Chemin du Piton à St-François     | 450 KF  |
| * Renforcement AEP sentiers Dattiers et Paniers         | 1300 KF |
| * RHI Bassin Couderc                                    | 3400 KF |

**BUDGET ANNEXE 1996 DE L'EAU**

**Etat de la dette**

| N° EMP. | ANNEE REAL. | OBJET                            | ORGANISME PRETEUR | DATE ECHEANCE | DUREE | TAUX  | PERIO-DICITE  | CAPITAL       | ENCOURS 31.12.1996 | AMORTISST    | INTERETS     | ANNUITES     |
|---------|-------------|----------------------------------|-------------------|---------------|-------|-------|---------------|---------------|--------------------|--------------|--------------|--------------|
| 629     | 1996        | renégociation dette CDC 1996     | C.D.C.            | 25.11.97      | 10    | 6,49  | A             | 4 637 292,92  | 4 637 292,92       | 0,00         | 0,00         | 0,00         |
| 630     | 1996        | renégociation dette CDC 1996     | C.D.C.            | 25.11.97      | 6     | 6,19  | A             | 1 836 408,26  | 1 836 408,26       | 0,00         | 0,00         | 0,00         |
|         |             |                                  |                   |               |       |       | TOTAL         | 6 473 701,18  | 6 473 701,18       | 0,00         | 0,00         | 0,00         |
| 311     | 1986        | Travaux équip. global 1986       | C.L.F.            | 25.07.96      | 15    | 9,45  | A             | 3 849 600,00  | 1 888 223,35       | 285 279,37   | 206 482,76   | 491 762,13   |
| 318     | 1987        | Renégociation dette 1987         | C.L.F.            | 01.04.96      | 13    | 8,91  | A             | 4 371 896,24  | 2 048 528,26       | 413 428,94   | 162 740,80   | 576 169,74   |
| 322     | 1987        | Travaux équip. global 1987       | C.L.F.            | 25.07.96      | 15    | 9,69  | A             | 4 837 900,00  | 2 731 501,68       | 327 414,21   | 290 597,01   | 618 011,22   |
| 326     | 1988        | Travaux équip. global 1988       | C.L.F.            | 25.10.96      | 15    | 9,55  | A             | 18 204 000,00 | 11 538 574,79      | 1 123 410,89 | 1 215 550,55 | 2 338 961,44 |
| 328     | 1989        | Programme investissement (acpte) | C.L.F.            | 25.02.96      | 15    | 9,63  | A             | 13 988 800,00 | 9 647 183,34       | 795 270,58   | 960 705,76   | 1 755 976,34 |
| 527     | 1990        | Renégociation dette 1990         | C.L.F.            | 15.01.96      | 11    | 8,49  | A             | 15 485 900,00 | 9 151 916,18       | 1 581 416,42 | 737 379,95   | 2 318 796,37 |
| 571     | 1991        | Globalisation 1991               | C.L.F.            | 01.04.96      | 15    | 10,78 | S             | 9 081 400,00  | 7 420 529,44       | 403 725,95   | 815 084,31   | 1 218 810,26 |
|         |             |                                  |                   |               |       |       | TOTAL         | 69 819 496,24 | 44 426 457,04      | 4 929 946,36 | 4 388 541,14 | 9 318 487,50 |
| 619     | 1995        | GLOBALISATION 1995 BR            | BR                | 11.06.96      | 10    | 4,90  | S             | 3 300 000,00  | 2 970 000,00       | 330 000,00   | 187 367,53   | 517 367,53   |
| 628     | 1996        | GLOBALISATION 1996 BR            | BR                | 30.01.97      | 10    | 4,10  | T             | 2 666 667,20  | 2 666 667,20       | 0,00         | 0,00         | 0,00         |
|         |             |                                  |                   |               |       |       | TOTAL         | 5 966 667,20  | 5 636 667,20       | 330 000,00   | 187 367,53   | 517 367,53   |
|         |             |                                  |                   |               |       |       | TOTAL GENERAL | 82 259 864,62 | 56 536 825,42      | 5 259 946,36 | 4 575 908,67 | 9 835 855,03 |